

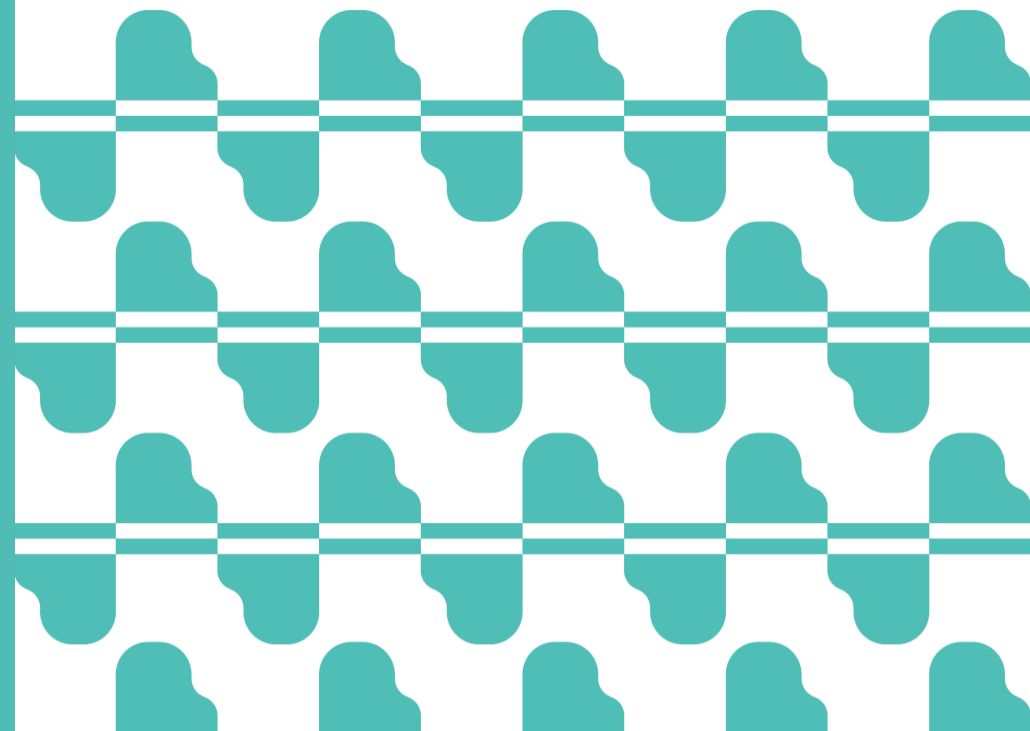
Auditoinnin yhteenveto Kinnarin koulu

Pasi Majasaari
Jukka Väisänen
Eero Väätäinen

18.3.2021



Järvenpää



Auditoinnin tavoitteet

- Tilojen riittävydestä ja toimivuudesta tuli paljon palautetta lukuvuonna 2019-2020. Allianssi ja Opetuksen ja kasvatuksen palvelualue teettivät auditoinnin tilanteen selvittämiseksi.
- Opetuksen ja kasvatuksen palvelualueen tilaaman auditoinnin tavoitteena oli
 - 1) tarkastella Kinnarin yhtenäiskoulun uudisrakennuksen toteutunutta tilamitoitusta
 - 2) tarkastella uudisrakennuksen ja C-rakennuksen tilojen käyttöä
 - 3) tarkastella koulun toimintakulttuuria ja opetussuunnitelman mukaisen yhteisopettajuuden toteuttamista
 - 4) esittää havaintojen perusteella suosituksia jatkotoimenpiteistä

Auditoinnin toteutus

- Toteutus 10/2020 – 2/2021
 - 1) Järvenpään kaupungin päätöksenteon ja koulurakennuksen toteuttaneen allianssin materiaalien analyysi
 - 2) Kinnarin koulun toimintaan tutustuminen koulupäivän aikana
 - 3) Opetushenkilöstön ja koulun johdon auditointitapaamiset
- Auditoinnin toteutuksessa on tehty yhteistyötä Kinnarin koulun, palvelualueen, Mestaritoiminnan, rakennuttajakonsultin ja arkkitehtitoimiston edustajien kanssa
- Auditoinnin toteuttajat:
 - Eero Väätäinen, pedagogiset asiantuntijapalvelut, emeritus rehtori ja opetuspäällikkö
 - Pasi Majasaari, työskentelee Vantaan kaupungin Hämeenkylässä yhtenäiskoulun rehtorina
 - Jukka Väisänen, työskentelee Vantaan kaupungin Hämeenkylässä yhtenäiskoulun apulaisrehtorina

Uudisrakennuksen tilojen suunnittelun tavoitteet

- Tilojen suunnittelussa otettiin entistä vahvemmin mukaan uuden oppimisen mukainen pedagoginen ajattelu ja yhteisopettajuus
- Koulu rakentuu soluista, jotka muodostavat oman ääni- ja toimintamaailmansa
- Yhteen soluun 3-4 ryhmää (eli enimmillään 72 – 96 oppilasta)
- 1-6-luokilla 19 yleisopetuksen ryhmää (3x1-5lk ja 4x6lk), 7.-9.-luokilla 12 yleisopetuksen ryhmää, 6 erityisopetuksen ja 3 esiopetuksen ryhmää
- Ikäkausisolut 7 kpl ja 1 kpl yläkoulu/ainesolu (perusvarustellut oppimisalueet)
 - Esi- ja alkuopetusvalmiudella kolme solua
 - 3. – 5. vuosiluokat kolme solua
 - 6. – 7. vuosiluokkien solu
 - 8. – 9. vuosiluokkien ainesolu
- Erityisvarustellut aineopetustilat
 - fysiikka, kemia, biologia, maantieto, kuvataide, metalli-, puu- ja tekstiilityö, kotitalous, musiikki ja liikunta.
- Hallintotilat ovat monikäyttötiloja, jotka soveltuvat myös opetuksen käyttöön
 - Kaikki tilat mahdollisuuksien mukaan tehokkaaseen käyttöön – ei nimettyjä huoneita

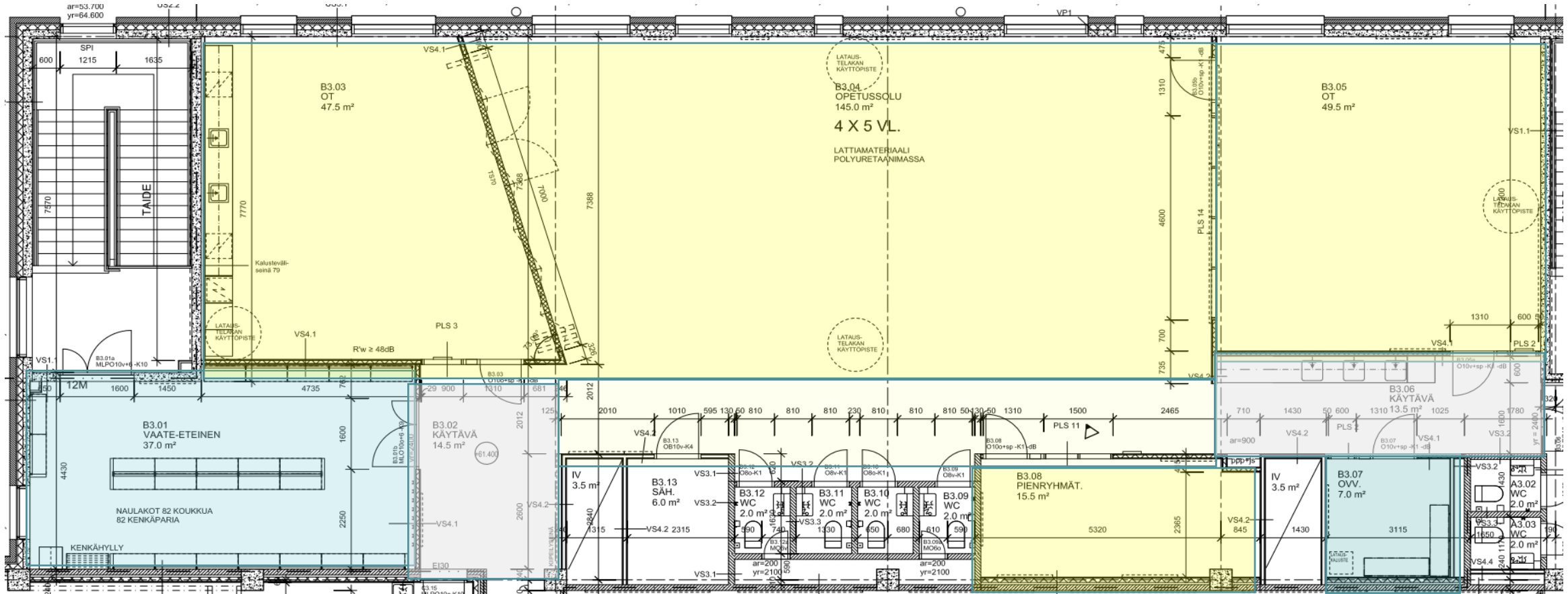
Taustat ja lähtötilanne

- Syksyllä 2016 valmisteltiin Kinnarin hankkeen toteuttamista kouluna, jossa on esiopetusta ja vuosiluokkien 1.-6. opetusta
- Toukokuussa 2017 kaupunginvaltuusto päätti, että Kinnarin koulu toteutetaan yhtenäiskouluna
- Hanke-esittelyn mukaan yhtenäiskoulun laajuus ja oppilasmäärä:
 - Uudisrakennuksen koko n. 9 400 brm²
 - Ensikäytössä enintään 800 oppilaspaikkaa ja 72 esikoululaista.
 - Todennäköinen oppilasmäärä keskimäärin 700-750 oppilasta ja 60-70 esikoululaista

Nykytilanne

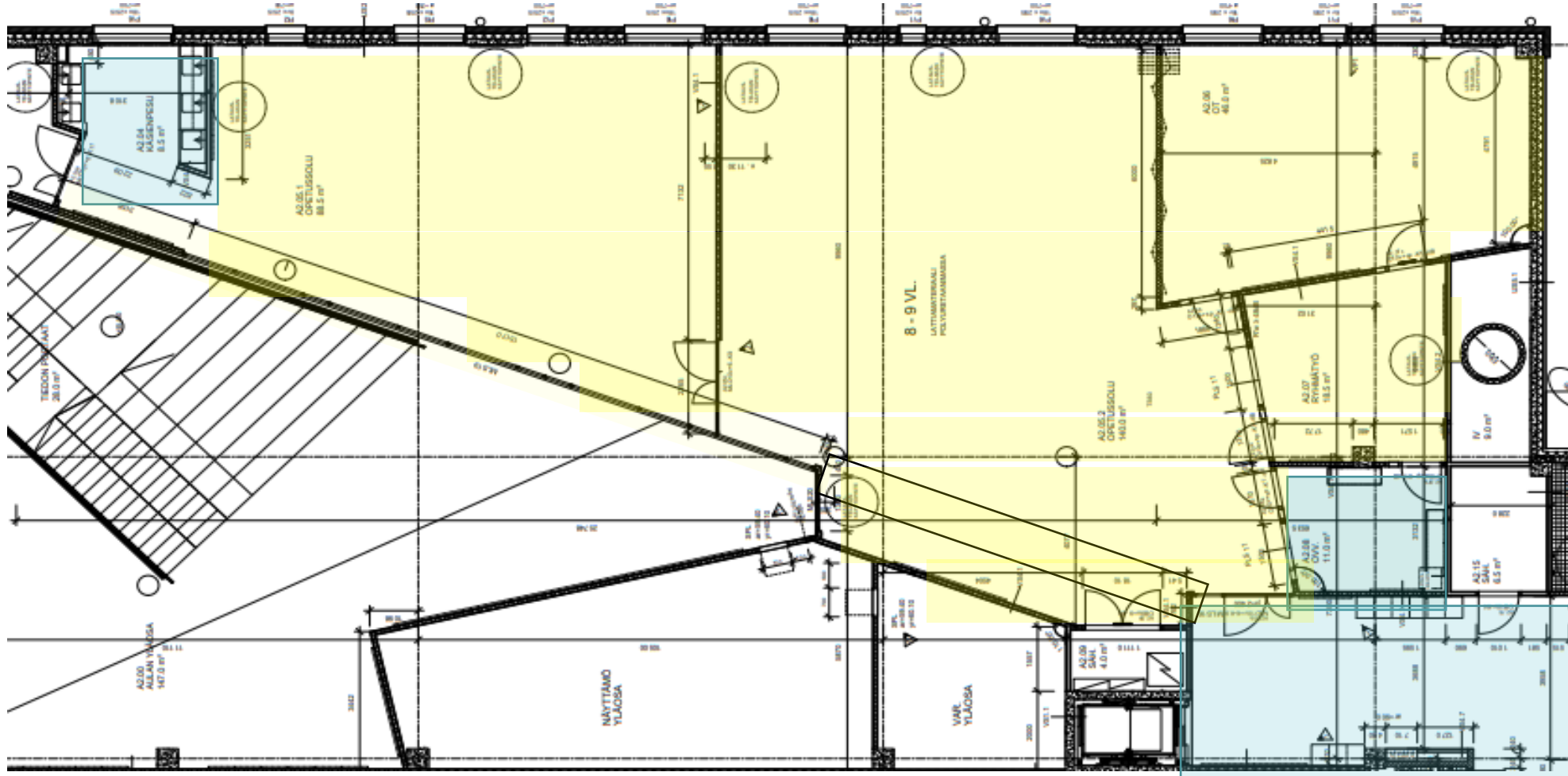
- Uudisrakennus otettiin käyttöön elokuussa 2019 aikataulusta myöhässä ja hieman keskeneräisenä
- Peruskorjattu C-rakennus siirtyi koulun käyttöön elokuussa 2020
- 20.9.2020 tilanne Kinnarissa (uudisrakennus ja C-osa)
 - Perusopetuksen oppilasmäärä 20.9.2020 oli 850
 - 1.-6. vuosiluokilla 567 oppilasta
 - 7.-9. vuosiluokilla 283 oppilasta
 - Esiopetuksessa oli 62 lasta
 - Kinnarissa työskentelee päivittäin yhteensä 912 lasta

Ikäkausion solu 3. – 5. vuosiluokat



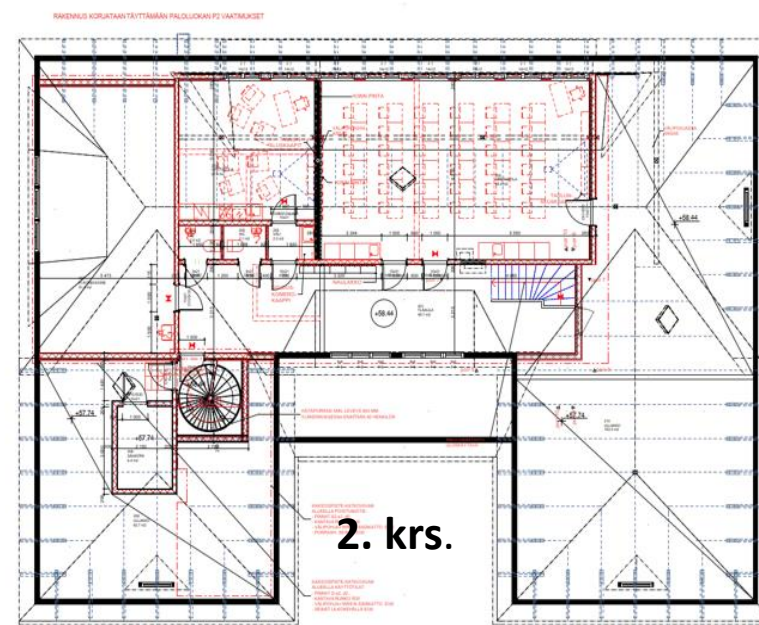
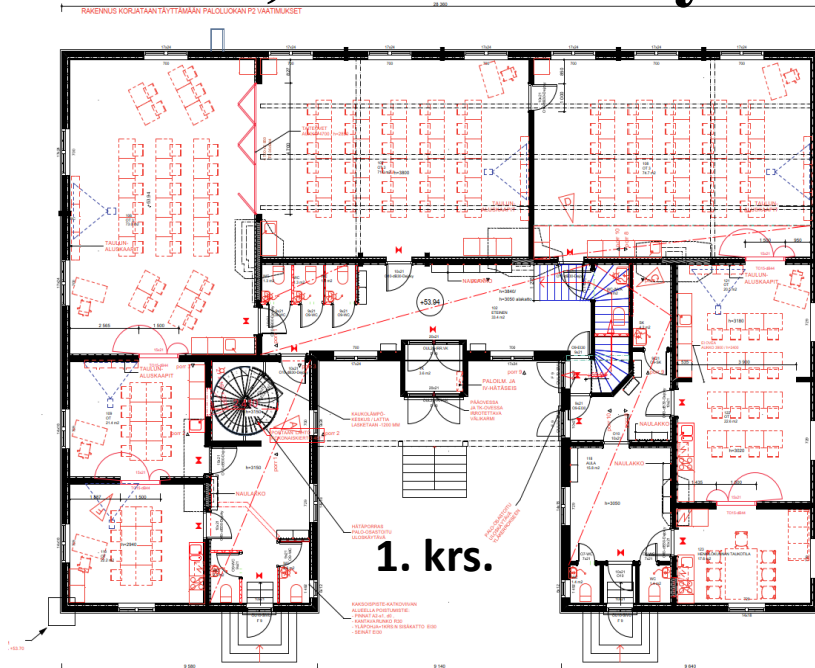
- Tilat on suunniteltu siten, että yhdessä nuorimpien ikäkausion solussa max $24 \times 4 = 96$ oppilasta
- Soluissa yhteinen kaivo/keskustila; jaettavissa kalustein useaan toimintaympäristöön; seinällä erotettuja suljettuja tiloja rauhallisempaan työskentelyyn tai opettajatiimin työskentelyyn, varastotila, vaatteiden ja kenkien säilytys ja vessat.

Yläkoulu/ainesolu 8. – 9. vuosiluokat



- Suunniteltu 8.-9. vuosiluokkien soluksi. Kesällä 2020 solualueen keskitila jaettiin väliseinällä kahteen osaan. Lukuvuonna 2020-2021 aineopetuksen käytössä. Solussa opiskelee samanaikaisesti 7.-9. vuosiluokkien ja eri oppiaineiden opetusryhmiä, jolloin opetusryhmien äänimaailmat sekaantuvat toisiinsa.

C-rakennus, koulun käyttöön elokuussa 2020



- Viisi luokkatilaa, joista on muodostettavissa kaksi uudisrakennuksen solun keskustilan kokoista oppimisaluetta.
- Kolme pienempää opetustilaa ja henkilöstötila
- Lukuvuonna 2020-2021 yläkoulun aineopetuksen ja yläkoulun pienryhmien opetustiloina sekä opinto-ohjaajan ja erityisopettajan työtiloina
- Tilojen käyttö erittäin väljää.

Solujen nykyinen käyttö

- Uudisrakennus (solujen nimet arkkitehdin pohjapiirroksista)
 - esi- ja alkuopetuksen kolmesta solusta yksi on esiopetuksen käytössä ja kaksi 1.-2. luokkien käytössä
 - 3.-5. vuosiluokkien kolme solua ovat 3.-4. luokkien käytössä ja yksi suljettu opetustila on myös yläkoulun ja kielten opetuksen käytössä
 - 6.-7. vuosiluokkien solu on 5.-6. luokkien käytössä
 - 8.-9. solu on aineopetuksen käytössä HIYH ja MFKBG sekä kielet
 - Käsityön ja kuvataiteen opetusta on aineluokkien lisäksi vuosiluokkien soluissa
- C-rakennus
 - Yläkoulun aineopetuksen ja yläkoulun pienryhmien (2kpl) opetustiloina sekä opinto-ohjaajan ja erityisopettajan työtiloina

Auditoinnin havainnot

- Koulu on aloittanut toimintansa 2019. C-rakennus valmistui 2020. Toiminta aloitettiin vielä hieman keskeneräisessä uudisrakennuksessa.
- Henkilöstö koostuu entisen Kinnarin opettajista, Jykin yläkoulun opettajista sekä kokonaan uusista opettajista.
- Tilankäyttöä ja toimintakulttuurin kehittämistä on hidastanut koronan tuomat rajoitukset, oppilasmäärän voimakas kasvu sekä henkilöstömuutokset.
- Toteutunut uudisrakennus on 441 brm² pienempi kuin tavoitebrm².
- Kouluhanke alitti budjettinsa lähes kolmella miljoonalla eurolla

Auditoinnin havainnot

- Uudisrakennuksen alakoululle suunnitellun joustavan tilaohjelman kehittäminen yhtenäiskoulun tilaohjelmaksi ei riittävästi huomioinut yläkoulun aineenopetuksen tarpeita.
 - ⇒ Kinnarin uudisrakennuksessa ei ole nykyisellä oppilasmäärällä ja opetusryhmien sijoittelulla riittävästi perusvarusteltuja aineopetuksen tiloja 7. – 9. luokkien opetukseen.
- Uudisrakennus on suunniteltu käytettäväksi ikäluokkaperiaatteella yhteisopettajuuden toimintamallin mukaisesti. Nykyinen opetusryhmien sijoittelu ja toiminta tapahtuu pääsääntöisesti kotiluokkaperusteisesti. Näin toimien käytössä olevia tiloja ei käytetä suunnitellusti ja tarkoituksenmukaisesti.

Tilojen käyttö

- Uudisrakennuksen 2 ja 3 krs:n isot oppimisalueet eivät mahdollista oppilaiden ryhmittelyä niin, että siellä opiskeltaisiin eri oppiaineita samanaikaisesti, ja oppiaineiden äänimaailmat sekaantuvat toisiinsa. Sermiratkaisut eivät juuri auta ja syövät käytöneliöitä
- Tällä hetkellä alaluokkien käytössä olevat solut mahdollistavat oppilaiden joustavan ryhmittelyn. Nyt niillä ei juuri hyödynnetä yhteisopettajuutta ja oppilaiden joustavaa ryhmittelyä. Solua voisi käyttää myös neljän aineenopetuksen ryhmän opetustiloina, jolloin keskialueella olisi kaksi ryhmää yhteisopettajuutta hyödyntäen.
- C-rakennuksen opetustiloissa on nyt yksi aineenopetuksen ryhmä tilaa kohti, jolloin opetustiloja ei hyödynnetä tehokkaasti. Tiloja voitaisiin käyttää tehokkaammin, mikäli kahta luokkatilaa + pientilaa käytettäisiin kolmen ryhmän oppimiseen, yhteisopettajuudessa toimien

Kinnarin koulun oppilaskapasiteetti

Tilojen käyttöä muuttamalla alkuperäisten suunnitelmien mukaiseksi ja yhteisopettajuuteen perustuvaksi uudisrakennuksen ja C-talon yhteiskapasiteetti on max. 1020 oppilasta

- esi-alkuopetus 9 ryhmää
- 3. – 6. luokat nelisarjainen, 7. – 9. luokat neli-viisisarjainen
- erityisopetuksen pienryhmät yhteensä 6 ryhmää

⇒ Tämä malli ei vaadi nyt tilamuutoksia ja yhteisopettajuuden kehittyessä voidaan myöhemmin arvioida mahdollisten tilamuutosten tarve uudelleen.

Kotiluokkaperusteinen tilankäyttö edellyttäisi oppilasmäärän vähentämistä 912:stä 780:een, mittavia tilamuutoksia ja akustisten ratkaisujen muuttamista.

Vertailulukuja

		kapasi- teetti	hym2	hym2/ opp.
1)	Kinnari (vain uudisrak, sis. LI)	876	6 538	7,46
1)	Kinnari (vain uudisrak. ei liik.)	876	5 915	6,75
	Kinnari 20.9.2020 (sis. C-rak sis. LI)	912	7 120	7,81
	Kinnari 20.9.2020 (sis. C ei liik.)	912	5 976	6,55
2)	Kinnari (sis. C rak. sis. LI)	1020	7 120	6,98
2)	Kinnari (sis. C rak. ei liik.)	1020	5 976	6,10
3)	Kinnari (sis. C rak. sis. LI)	780	7 120	9,13
3)	Kinnari (sis. C rak. ei liik.)	780	5 976	7,66
4)	Hämeenkylässen yhtenäiskoulu (sis. LI-halli)	770	6 504	8,45
4)	Hämeenkylässen yhtenäiskoulu (ei LI-halli)	770	4 808	6,24
5)	Aurinkokivi koulun tilat (sis. LI)	1075	7 386	6,87
5)	Aurinkokivi koulun tilat (ei liik.)	1075	6 409	5,96
6)	Nissnikun yhtenäiskoulu (sis. LI)	800	5 920	7,40
6)	Nissnikun yhtenäiskoulu (ei liik.)	800	4 910	6,14

- 1) Kinnarin hanke-esittely kaupunginvaltuustossa 22.5.2017. 24 opp./ryhmä** Ak 19 yleisopetuksen ryhmää, yk 12 yleisopetuksen ryhmää, 6 erityisopetuksen ryhmää (10 opp/ryhmä), 3 esiopetuksen ryhmää
- 2) 24 opp./ryhmä** Ak 22 yleisopetuksen ryhmää, yk 12-15 yleisopetuksen ryhmää, 6 erityisopetuksen ryhmää (10 opp/ryhmä), 3 esiopetuksen ryhmää [esi- ja alkuopetus kolmisarjainen sekä 3.-6. nelisarjainen, 7.-9. 4-5 sarjainen
- 3) 24 opp./ryhmä** Ak 18 yleisopetuksen ryhmää, yk 9 yleisopetuksen ryhmää, 6 erityisopetuksen ryhmää (10 opp/ryhmä), 3 esiopetuksen ryhmää. 3-sarjainen yhtenäiskoulu
- 4) Hämeenkylässen yhtenäiskoulu, Vantaa**, toteutunut tilaohjelma
- 5) Aurinkokiven palvelukeskus Vantaa**, toteutunut tilaohjelma yhtenäiskoulun tilojen osalta. Palvelukeskuksessa toimii yhtenäiskoulu, musiikkiopisto, kuvataidekoulu, päiväkoti sekä äitiys- ja lastenneuvola.
- 6) Nissnikun yhtenäiskoulu, Kirkkonummi**. Hankesuunnitelman tilaohjelma.

hym2 eli hyötyala. Suunnitelmasta tai rakennuksesta mitattu, eri toimintoihin käytettävien huoneiden ja tilojen pinta-ala. Käsitettä käytetään tilaohjelman ja tavoitehinta- sekä rakennuskustannusarvion laatimisen yhteydessä.

Kapasiteetti = laskennallinen maksimioppilasmäärä

Suosituksset

1. Tilojen vaihtoehtoista käyttöä kokeillaan esim. seuraavasti:
 - Esi- ja alkuopetuksen kolmen solun 6-8 –vuotiaiden yhteiskäyttöä jatketaan esi- ja alkuopetuksen kehittämissuunnitelman mukaisesti
 - 3.– 6. vuosiluokat vuosiluokkatasokohtaista toimintaa ja tilojenkäyttöä vahvistetaan
 - 3.– 5. vuosiluokkien pohjapiirustusten mukaiset 1-2 solua aineenopetuksen tiloiksi
 - 3.– 6. vuosiluokat C-rakennuksessa ja uudisrakennuksen 2. ja 3. krs:n isommilla solualueilla
2. Tuetaan koulun johtoa toiminta- ja johtamisrakenteiden kehittämisessä edelleen
3. Luodaan yhteinen visio, jonka perusteella vahvistetaan koulun yhteistä toimintakulttuuria yhteisopettajuuden ja oppilaiden joustavan ryhmittelyn suuntaan.

Kinnarin tiekartta 1.0

Seuraavan lukuvuoden
suunnittelu

Seuraavan lukuvuoden
suunnittelu

Opetuksen ja kasvatuksen palvelualueen tuki

Mentorointi ja työnohjaukset

Tilankäytön kehittäminen

Johtoryhmävalmennus

Koulun henkilöstö asettaa yhteisen vision yhteisopettajuuteen
perustuvan toimintakulttuurin pohjalta

Pedagoginen suunnitelma

Yhteisopettajuus työpajat

Kouluvierailut ja opettajaverkostot

Toiminnan järjestäminen uudella tavalla

**Tiekartan laatiminen
Palvelualueen ja
koulun yhteistyönä**

Mahdollisia
tilamuutoksia

Kevätlukukausi 2021

Syyslukukausi 2021

Kevätlukukausi 2022

Syyslukukausi 2022